

Międzynarodowa Federacja Pole Sports

Mistrzostwa Artistic Pole *System Oceniania 2019 / 2020*



www.polesports.org

Copyright © 2019 IPSF

Ten dokument może być tylko używany na potrzeby zawodów aprobowanych przez International Pole Sports Federation.
Kopiowanie czy wykorzystywanie Kodeksu bez wyraźnej zgody IPSF jest przestępstwem.



Spis Treści

WSTĘP	3
SEKCJE	3
KATEGORIE	3
CHOREOGRAFIA	4
Efekt Wizualny	4
Kreatywne Kombinacje.....	4
Kreatywna Interpretacja.....	4
Flow	5
Interpretacja Muzyki	5
Historia.....	5
Temat	5
Oryginalność.....	6
WYKONANIE	6
Balans Elementów.....	6
Wytrzymałość & Kontrola	6
Umiejętności Techniczne i Triki	6
Linie i Ułożenia	7
PREZENTACJA	7
Autentyczność.....	7
Energia: Poziom Występu	8
Wytrzymałość: Bezproblemowy występ.....	8
Prezencja, Równowaga i Pewność siebie	8
CAŁOŚCIOWY WYSTĘP	8
Wpływ i pamięć	9
Inspiracja	9
ODJĘCIA	9
Ześlizgnięcia.....	9
Upadki	9
Problemy z Kostiumem.....	10
DUETY	10
PUNKTY PRYZNAWANE	10
KOMENTARZ	10
FORMULARZ OCENIANIA:	11
KARY GŁÓWNEGO SĘDZIEGO	12
FORMULARZ TEMATU / TECHNICZNY	14
ZASADY I REGULACJE	16

DEFINICJE	17
WYBÓR	17
1. Sekcje	17
2. Kategorie	18
3. Wiek	18
4. Proces Wyboru Zawodnika	18
PROCES APLIKACJI	19
5. Aplikacja Wstępna	19
6. Wybór Muzyki	19
7. Formularz Tematu / Techniczny	20
PROCES REJESTRACJI	20
8. Rejestracja Występującego	20
WYSTĘP	21
9. Czas Występu	21
10. Temat	21
11. Kostium	21
12. Rekwizyty	22
13. Włosy i Makijaż	23
14. Gripy	23
15. Scena	23
16. Rury	23
17. Filmowanie	24
SĘDZIOWANIE	24
18. Sędziowie i System Sędziowania	24
19. Dyskwalifikacja	25
20. Wyniki	25
21. Nagrody	25
PRAWA I OBOWIĄZKI	25
22. Prawa i Obowiązki Występującego	25
23. Prawa i Obowiązki Organizatora	26
SKARGI I ODWOŁANIA	27
24. Skargi ogólne	27
SYSTEM OCENIANIA IPSF	28
<u>POLITYKA IPSF NIEPOJAWIENIA SIĘ NA ZAWODACH</u>	29

Wstęp

Artystyczny System Oceniania IPSF jest podzielony na cztery części: Choreografia, Stopień trudności, Wykonanie i Prezentacja. Występujący będzie oceniany we wszystkich czterech sekcjach. Finałowy wynik jest połączeniem wszystkich 4 sekcji, a występujący z najwyższym wynikiem jest zwycięzcą. Minimum całościowego wyniku występującego może wynieść 0 (zero), a najwyższy 100 (sto). Do 40 punktów może być przyznanych za trudność i wykonanie, do 60 punktów może być przyznane za występ. Nie ma figur obowiązkowych, a więcej punktów jest przyznawanych za umiejętności występu niż za techniczne wykonania.

Proszę zauważyć, że wszyscy sędziowie IPSF są wysoko przeszkoleni w Systemie Oceniania IPSF Artistic Pole; aczkolwiek biorąc pod uwagę artystyczną naturę występów, subiektywność nie może być całkowicie wyeliminowana. Ocena sędziego jest ostateczna.

Sekcje

- Amatorzy
- Pół-Profesjoniści
- Profesjoniści

Kategorie

- Juniorzy (14 – 17)
- Seniorzy (18 – 39)
- Seniorki (18 – 39)
- Mastersi 40+ (mogą być podzieleni ze względu na płeć)
- Duety 18+

Lista poniżej jest krótkim podsumowaniem, czego szukają sędziowie. Szczegółowy opis czterech sekcji jest w dalszej części dokumentu, aby umożliwić występującym stworzenie zwycięskiego pokazu.

Choreografia

- Aby zaprezentować choreografię efektywną wizualnie.
- Aby być kreatywnym w kombinacjach.
- Aby występ był płynny.
- Aby występować w rytmie i z interpretacją muzyki.
- Aby mieć temat lub współpracę z piosenką.
- Aby być oryginalnym na i poza rurą.
- Aby wykonywać ruchy z odpowiednim ułożeniem ciała i zaangażowaniem (bez mikro zgięć kolana, 'luźnych' kostek itp.)

Wykonanie

- Aby efektywnie kontrolować ruch.
- Aby wykonywać techniczne umiejętności na najwyższym poziomie.
- Aby prezentować linie i prawidłowe ułożenie ciała.

Prezentacja

- Aby prezentować z energią.
- Aby prezentować z łatwością i gracją.
- Aby prezentować z pewnością siebie.
- Aby przyciągnąć publikę i sędziów do swojego występu.

Proszę zapoznać się z Zasadami i Regulacjami dotyczącymi muzyki, uczesania, makijażu, kostiumu i gripów. Zauważ: Występujący będzie ukarany za niedostosowanie się do zasad IPSF, regulacji i Kodeksu Etyki.

Choreografia

Maksymalnie 40 punktów może być przyznanych za choreografię. Ten dział podzielony jest na 8 sekcji sędziowskich, nazwanych:

- Efekt Wizualny
- Kreatywne Kombinacje
- Kreatywna Interpretacja
- Flow
- Interpretacja Muzyki
- Opowiadanie Historii
- Temat
- Oryginalność

Sędziowie będą szukali choreografii, która jest prezentowana z łatwością i gracją oraz z kreatywnością na i poza rurą.

Ten dział jest podzielony na poniższe sekcje:

EFEKT WIZUALNY

Definicja: Jeśli występ ma efekt wizualny to oznacza, że zawodnik ma zdolność do efektywnego komunikowania przekazu swojego występu.

Czego szukają sędziowie:

- Przyjemności dla oczu
- Płynności
- Zaangażowania
- Emocjonalnego połączenia z widownią
- Połączenia światła, muzyki, kostiumu, choreografii i umiejętności
- Całego pakietu

MAKSYMALNA ILOŚĆ PRZYZNANYCH PUNKTÓW - 5pt

KREATYWNE KOMBINACJE

Definicja - Kreatywny: Kreatywność na scenie i / lub na rurze to użycie pomysłowych i oryginalnych kreacji/pomysłów.

Definicja - Kombinacja: Połączone z łatwością dwa lub więcej ruchy, aby utworzyć płynną sekwencję na i poza rurą. Dotyczy to tańca, podłogi i ruchów na rurze.

Czego szukają sędziowie:

- Kombinacji zarówno na, jak i poza rurą, które są inne, interesujące lub oryginalne.
- Kombinacji, które są kreatywnym połączeniem choreografii z muzyką.

MAKSYMALNA ILOŚĆ PRZYZNAWANYCH PUNKTÓW - 5pkt

KREATYWNA INTERPRETACJA

Definicja - Kreatywny: Kreatywność na scenie i / lub na rurze to użycie pomysłowych i oryginalnych kreacji/pomysłów.

Definicja - Interpretacja: Możliwość wytłumaczenia jakiegoś znaczenia.

Czego szukają sędziowie:

- Możliwość wytłumaczenia tematu
- Możliwość zaprezentowania lub komunikacji wiadomości w oryginalny sposób.

MAKSYMALNA ILOŚĆ PRZYZNAWANYCH PUNKTÓW - 5pkt

FLOW

Definicja: Gracja z jaką występujący się rusza lub tańczy. Flow jest również używane jako określenie kontynuacji, co oznacza, że pęd czy moment ruchu nie zanika. Dobry tancerz płynie w swoim ruchu i sprawia wrażenie, że jego występ jest bez wysiłku.

Czego szukają sędziowie:

- Płynne przejścia pomiędzy krokami.
- Płynne przejścia pomiędzy ruchami scenicznymi.
- Płynne przejścia pomiędzy ruchami na rurze.
- Kontrola płynności.
- Jak płynność jest wykorzystana, aby odzwierciedlić muzykę.

MAKSYMALNA ILOŚĆ PRYZNAWANYCH PUNKTÓW - 5pkt

INTERPRETACJA MUZYKI

Definicja: Interpretacja muzyki to interakcja pomiędzy muzyką, ruchem, a kreatywnością. Muzykalność w tańcu ma dwa główne składniki, nazwane **Wrażliwość** i **Kreatywność**.

Wrażliwość na Muzykę jest zdolnością do przyjmowania, rozumienia, wrażliwości i praktycznej znajomości pojęć muzycznych, takich jak: rytm, tempo, frazowanie i nastroj.

Muzyczna Kreatywność (lub muzyczny artyzm) to umiejętność łączenia się z towarzyszącą muzyką, interpretowania jej lub wyrażania i dodawania dynamiki ruchu, która odnosi się do muzyki w sposób wyjątkowy i interesujący, nawet w przypadku braku akompaniamentu.

Muzyczność w tańcu można zatem uznać za miarę lub stopień, w jakim tancerz jest otwarty i kreatywny w tłumaczeniu lub prezentowaniu muzyki poprzez ruch. Jest to kluczowy składnik artystyczny pokazu tancerza.

Czego szukają sędziowie:

- Interpretacja muzyki poprzez ruch.
- Interpretacja muzyki poprzez kostium.
- Interpretacja muzyki poprzez rekwizyt (jeśli jest użyty).

MAKSYMALNA ILOŚĆ PRYZNAWANYCH PUNKTÓW - 5pt

OPOWIADANIE HISTORII

Definicja – Opowiadanie historii: Aktywne opowiadanie historii – przekazywanie wiadomości lub znaczenia występu.

Czego szukają sędziowie:

- Czy historia była jasna, skoncentrowana i angażująca podczas całego występu?
- Czy wystąpił czywisty przepływ narracji (tzn. początek, środek i koniec)?

MAKSYMALNA ILOŚĆ PRYZNAWANYCH PUNKTÓW - 5pt

TEMAT

Definicja: Jednocząca lub dominująca idea, która jest powtarzającym się elementem całego występu. Temat łączy muzykę, kostium, choreografię i ruch w jedną całość tak, aby cała koncepcja była zrozumiana przez widownię.

Czego szukają sędziowie:

- Wyraźnego połączenia między muzyką a choreografią.
- Wizualnej komunikacji tematu podczas występu.

MAKSYMALNA ILOŚĆ PRYZNAWANYCH PUNKTÓW - 5pt

ORYGINALNOŚĆ

Definicja: Stworzenie na scenie i / lub na rurze pokazu, z użyciem ciekawych lub oryginalnych pomysłów.

Czego szukają sędziowie:

- Oryginalności i / lub wyobraźni w ruchu i choreografii występującego.
- Oryginalności i / lub wyobraźni w trikach, przejściach i kombinacjach występującego.

MAKSYMALNA ILOŚĆ PRYZNAWANYCH PUNKTÓW - 5pt

Wykonanie

Maksymalnie 20 punktów może zostać przyznany za Wykonanie. Ten dział podzielony jest na 4 sekcje sędziowskie, nazwane:

- Wytrzymałość & Kontrola
- Elementy Balansu
- Umiejętności Techniczne i Triki
- Linie i Ułożenia

Sędziowie będą poszukiwali ruchów, które będą prezentowane na wysokim poziomie i w prawidłowym ułożeniu.

Ten dział jest podzielony na poniższe sekcje:

BALANS ELEMENTÓW

Definicja - Balans: prezentowanie różnych elementów, które mają równe lub prawidłowe proporcje.

Czego szukają sędziowie:

- Umiejętność użycia różnych narzędzi / elementów do opowiedzenia swojej historii (np. ruchu na podłodze, w powietrzu, tańca, akrobacji i bezruchu)
- Umiejętność użycia kostiumu, rekwizytów i dostępnego na scenie miejsca, aby przedstawić temat / wiadomość / historię

MAKSYMALNA ILOŚĆ PRYZNAWANYCH PUNKTÓW - 5pt

WYTRZYMAŁOŚĆ & KONTROLA

Definicja - Wytrzymałość: zdolność do wydłużonego wysiłku fizycznego.

Definicja - Kontrola: Zdolność do kontrolowania całego ciała podczas występu oraz demonstracji świadomości ruchu przez cały czas.

Czego szukają sędziowie:

- Kontroli ruchu kończyn.
- Równowagi we wszystkich ruchach.
- Kontroli całego ruchu tak, aby choreografia była czysto wykonywana.

MAKSYMALNA ILOŚĆ PRYZNAWANYCH PUNKTÓW - 5pt

UMIĘJĘTNOŚCI TECHNICZNE I TRIKI

Definicja: Kombinacja zaawansowanych i / lub nowych umiejętności i trików podczas całej choreografii, zarówno na podłodze jak i na rurze. Czyste wykonywanie podczas całego układu jest pożądane.

Czego szukają sędziowie:

- Ułożenie ciała na i poza rurą powinno być wykonane z czystymi liniami.
- Czyste wejścia i wyjścia z trików i kombinacji.
- Czysta technika.

MAKSYMALNA ILOŚĆ PRYZNAWANYCH PUNKTÓW - 5pt

LINIE I UŁOŻENIA

Definicja - Linie: Linie to określenie, które opisuje zarys całego ciała tancerza podczas wykonywania kroków, póz czy trików. Mówimy ogólnie o liniach występującego. To oznacza, że sędziowie będą szukali kompletnego wyglądu, od stóp do czubka głowy, ze wszystkim pomiędzy. Kiedy oceniana jest linia stopy, oceniane jest wiele kluczowych punktów, umieszczonych od palców, kostkę, kształt stóp wedle ułożenia do łydki; ta sama zasada odnosi się do linii nóg i ramion.

Definicja - Ułożenia: Ułożenie odnosi się do tego, gdzie znajduje się całe ciało lub jego części, usytuowanego zarówno na rurze jak i poza rurą.

Czego szukają sędziowie:

- Stopy powinny być obciążone od kostki do palców w ciągu całego czasu (z wyjątkiem specjalnych fleksów).
- Brak bezwładnych stóp.
- Ręce i nogi w pełni wyciągnięte i napięte.
- Poprawna postura, w której klatka jest uniesiona, plecy proste, głowa jest podniesiona i barki opuszczone, z dala od uszu.
- Umieszczenie ciała w ruchu i poza nim.
- Płynność i kontrola ułożenia ciała.
- Prawidłowe ustawienie ciała wymagane do wykonania ruchu.

MAKSYMALNA ILOŚĆ PRYZNAWANYCH PUNKTÓW - 5pt

PREZENTACJA

Maksymalna ilość 20 punktów może zostać przyznana za Prezentację. Ten dział podzielony jest na 4 sekcje sędziowania:

- Autentyczność
- Energia: poziom występu
- Wytrzymałość: bezproblemowy występ
- Postawa, równowaga i pewność siebie

Sędziowie będą poszukiwali występu z wysokim poziomem autentyczności, który przyciągnie sędziów i widzów do występów. Wykonawca musi być w stanie utrzymać wysoki poziom energii podczas wykonywania swojej choreografii, niezależnie od tego, czy muzyka jest szybka czy wolna.

Ten dział podzielony jest na poniższe sekcje:

AUTENTYCZNOŚĆ

Definicja – Autentyczność: szczerść, prawdziwość przekazu, autentyczność;

Czego szukają sędziowie:

- Czy występujący wyraził swoją historię tak, jakby w nią wierzył?
- Czy występujący był zaangażowany w każdy ruch i gest?
- Czy występujący spowodował, że uwierzyli w jego historię?

MAKSYMALNA ILOŚĆ PRYZNAWANYCH PUNKTÓW - 5pt

ENERGIA: POZIOM WYSTĘPU

Definicja: Element tańca, który skupia się na wadze, fakturze i płynności ruchu; dla przykładu unoszenie się, rozmach, gwałtowność, płynność, wyrazność, rytmiczność, wibracyjność i wybuchowość są pożądane w udanym występie.

Czego szukają sędziowie:

- Mocna kontrola ruchu, kiedy to występujący kontroluje każdy kawałek swojego ciała względem muzyki.
- Balans i zmienność podczas całego występu.
- Spójność poziomów energii.

MAKSYMALNA ILOŚĆ PRYZNAWANYCH PUNKTÓW - 5pt

WYTRZYMAŁOŚĆ: BEZPROBLEMOWY WYSTĘP

Definicja: Możliwość pokazania występu jako lekki, podczas demonstrowania wysokiego poziomu energii i wytrzymałości.

Czego szukają sędziowie:

- Ciągłego poziomu energii podczas występu.
- Brak zmęczenia zawodnika w jakimkolwiek punkcie swojego występu.
- Brak zgubienia płynności lub muzykalności z powodu braku wytrzymałości.

MAKSYMALNA ILOŚĆ PRYZNAWANYCH PUNKTÓW - 5pt

PREZENTACJA, RÓWNOWAGA I PEWNOŚĆ SIEBIE

Definicja - Prezentacja: Możliwość zaprezentowania przez występującego wewnętrznych uczuć i emocji podczas występu.

Definicja - Równowaga: Możliwość pozostawania opanowanym i wdzięcznym przez cały występ.

Definicja – Pewność siebie: zdolność do wykonywania z całkowitą łatwością, pokazując pewność siebie na każdym kroku, jaki jest prezentowany.

Czego szukają sędziowie:

- Poziom pewności siebie utrzymany na wysokim poziomie, który nie spada w żadnym punkcie.
- Wykonawca zachowuje spokój, niezależnie od wszelkich problemów, które mogą wystąpić.
- Wykonawca nie wykazuje nerwów, pozostaje pełen wdzięku.

MAKSYMALNA ILOŚĆ PRYZNAWANYCH PUNKTÓW - 5pt

CAŁOŚCIOWY WYSTĘP

Maksymalna ilość 20 punktów może być przyznana za całościowy występ. Ten dział podzielony jest na 2 sekcje sędziowskie:

- Wpływ i Pamięć
- Inspiracja

Sędziowie będą poszukiwali występu, który wywoła wrażenie i / lub będzie inspirujący w jakiś sposób.

Ten dział podzielony jest na poniższe sekcje:

WPLYW I PAMIĘĆ

Definicja: Występ, który wpływa na sędziów i pozostaje pozytywnie zapisany w pamięci.

Czego szukają sędziowie:

- Prowokująca do myślenia choreografia
- Występ, który wyróżnia się kreatywnością, trikami, muzyką czy choreografią w jakikolwiek sposób.
- Cokolwiek, co jest nowe lub pokazane na nowo w jakikolwiek sposób tak, aby zostawiło po sobie wrażenie.

MAKSYMALNA ILOŚĆ PRYZNAWANYCH PUNKTÓW - 10pt

INSPIRACJA

Definicja: Wydajność, która zapewnia twórczą inspirację.

Czego szukają sędziowie:

- Występ, który ma jakiś wpływ.
- Występ, który inspiruje publiczność.

MAKSYMALNA ILOŚĆ PRYZNAWANYCH PUNKTÓW - 10pt

ODJĘCIA

Odjęcia są przyznawane za każde przewinienie, z wyjątkiem braku wysiłku włożonego w kostium, który jest całkowitym odjęciem. Ten dział podzielony jest na 3 sekcje:

- Ześlizgnięcia
- Upadki
- Problemy z kostiumem

Sędziowie będą karali za oczywiste obwinienia.

Ten dział podzielony jest na poniższe sekcje:

ZEŚLIZGNIĘCIA

Definicja: Oczywiste ześlizgnięcie ręki lub nogi, skutkujące przerwaniem płynności ruchu

Czego szukają sędziowie:

- Noga lub ciało ześlizguje się, powodując przerwę w płynności.
- Ześlizg musi być oczywisty. Odjęcie nie będą zastosowane za dopasowanie się.

PUNKTY ODEJMOWANE ZA KAŻDYM RAZEM - -1pt

UPADKI

Definicja: Definicją upadku jest nagły, niekontrolowany upadek na podłogę. Może on być zarówno z pozycji na rurze, jak i z podłogi.

Czego szukają sędziowie:

- Gdy wykonawca potrzebuje wsparcia umieszczając dłonie na podłodze, aby odzyskać balans i się uratować.
- Upadki muszą być oczywiste.

PUNKTY ODEJMOWANE ZA KAŻDYM RAZEM - -3pt

PROBLEMY Z KOSTIUMEM

Definicja: Problemy z kostiumem oznaczają sytuacje, w którym kostium lub jego część niespodziewanie opada, spada lub odkrywa / odsłania miejsca nieprzyzwoite.

Czego szukają sędziowie:

- Kostiumu, który jest dobrze przylegający do ciała.
- Brak wyeksponowanych genitaliów.

PUNKTY ODEJMOWANE ZA KAŻDYM RAZEM - -3pt

PROBLEMY Z REKWIZYTEM

Definicja: Problem z rekwizytem oznacza, że rekwizyt źle działa / uszkodza się na scenie

Czego szukają sędziowie:

- Rekwizytów, które działają poprawnie
- Rekwizytów, które można łatwo usunąć z obszaru sceny

PUNKTY ODEJMOWANE ZA KAŻDYM RAZEM - -1pt

DUETY

Duety będą oceniane według tych samych kryteriów, co powyżej. Występujący w duetach muszą mieć świadomość, że obydwoje występujący będą oceniani wedle kombinacji poszczególnych kryteriów.

PUNKTY PRYZNAWANE

W poszczególnych sekcjach (z wyjątkiem odjęć), zawodnik będzie nagradzany punktami, które bazują na ogólnej wartości całego wykonania.

Przewodnik sędziowania jest następujący:

0= Brak	Nie istnieje, mniej niż 10% występu
1= Słabo	Prawie nie istnieje, mniej niż 20% występu
2= Dostatecznie	Mała ilość, między 20%-40% występu
3= Średnio	Średnia ilość, pomiędzy 40%-60% występu
4= Dobrze	Spora ilość, pomiędzy 60%-80% występu
5= Wspaniale	Ponad 80% występu

KOMENTARZ

Decyzja sędziów jest ostateczna i sędziowie lub organizatorzy nie podejmą żadnych dalszych dyskusji / informacji zwrotnych. Podany wynik będzie średnią ocen sędziów wraz z ewentualnymi karami Master Sędziego wliczonymi przed ostatecznym wynikiem.

FORMULARZ OCENIANIA:



FORMULARZ OCENIANIA ARTISTIC POLE

Wykonawca(-y):		Data:	
Kraj/Region:		Federacja	
Sekcja:	Kategoria:	Sędzia:	
Kryteria sędziowania	Wartość Techniczna	Punkty	Komentarz
0 = Brak; 1 = Słabo; 2 = Dostatecznie; 3 = Średnio; 4 = Dobrze; 5 = Wspaniale			
CHOREOGRAFIA	MAKS: 40 PUNKTÓW		
Efekt wizualny		5	
Kreatywne kombinacje		5	
Kreatywna interpretacja		5	
Flow		5	
Interpretacja muzyki		5	
Opowiadanie historii		5	
Temat		5	
Oryginalność		5	
		ŁĄCZNIE:	
WYKONANIE	MAKS: 20 PUNKTÓW		
Balans elementów		5	
Wytrzymałość i Kontrola		5	
Umiejętności i Triki		5	
Linie & Ułożenia		5	
		ŁĄCZNIE:	
PREZENTACJA	MAKS: 20 PUNKTÓW		
Autentyczność		5	
Energia: Poziom występu		5	
Wytrzymałość: bezproblemowy występ		5	
Prezentacja, równowaga i pewność siebie		5	
		ŁĄCZNIE:	
CAŁOŚCIOWY WYSTĘP	MAKS: 20 PUNKTÓW		
Wpływ i pamięć		10	
Inspiracja		10	
		ŁĄCZNIE:	
ODJĘCIA	- PUNKTY		
Ześlizgnięcia		-1	
Upadki		-3	
Problem z kostiumem		-3	
Problem z rekwizytem		-1	
Kary Głównego Sędziego			
PUNKTY RAZEM (100 Możliwych)		ŁĄCZNIE:	

Kary Master Sędziego

Zawodnik może otrzymać podczas zawodów karę decyzją Master Sędziego, za następujące naruszenia:

Kryteria	Ograniczenia	Kara
Muzyka dostarczona po terminie	Muzyka dostarczona na więcej niż 48 godzin przed datą	-1 za każdy dzień
	Muzyka dostarczona na 48 godzin przed datą zawodów	Dyskwalifikacja
Muzyka niezgodna z wytycznymi w Zasadach i Regulacjach	Zobacz Regulacje	-3
Temat / Formularz Tech.	Nie dostarczenie we wskazanym przez organizatora zawodów, języku (Angielski lub inny preferowany język)	-1
	Nieprawidłowy formularz: Dostarczone jako PDF lub nie na oficjalnym formularzu	-1
	Dostarczenie po terminie pomiędzy 1 – 5 dni opóźnienia	-1 za każdy dzień
	Ponad 5 dni opóźnienia	Dyskwalifikacja
	Przedstawienie fałszywych lub niepełnych informacji na temat kostiumu / rekwizytów	Dyskwalifikacja
Dostarczenie fałszywych lub niezgodnych informacji w formularzu zgłoszeniowym	Fałszywe lub niepełne przedstawienie informacji	-5 za każde
	Fałszywa informacja na temat wieku, sekcji lub kategorii	Dyskwalifikacja
Przybycie na scenę spóźnionym po zapowiedzi	Do 60 sekund spóźnienia	-1
	Zawodnik nie przybywa na scenę w ciągu 1 minuty	Dyskwalifikacja
Czas występu	5 sekund więcej lub mniej od dozwolonego czasu	-3
	Więcej niż 5 sekund poza dozwolonym czasem w obie strony	-5
Ludzkie rekwizyty	Przekroczenie dozwolonego czasu asysty: 30 sekund	-5
	Podnoszenie występującego	-5 za każde
	Kontakt z rurą ludzkiego rekwizytu	-5 za każde
Zakłócenia	Zawodnicy rozpraszani spoza sceny podczas ich występu	-1
	Zawodnicy i/lub ich trenerzy/reprezentanci zbliżający się do stolika i/lub pokoju sędziowskiego lub przeszkadzający w Sędziom w dowolnym momencie podczas zawodów	-3
Brak rozpoczęcia lub zakończenia choreografii na scenie	Brak rozpoczęcia lub zakończenia choreografii na scenie	-1 za każde
Rozkładanie / usuwanie rekwizytów	Przekraczające 3 minuty	-1 za każde
Zbieranie rekwizytów	Rekwizyty nie posprzątane po występie	-3
Gripy	Nakładanie gripu bezpośrednio na rurę	-5
	Używanie zabronionych gripów	Dyskwalifikacja
Obecność biżuterii i rekwizytów niezgodnych z Zasadami i Regulacjami	Obecność biżuterii/piercing'u (wyłączając wtyczki kolorowe/kolczyki wtyczki)	-3
	Użycie rekwizytów lub rzeczy jako asysty występu, które nie zostały zaaprobowane przez Master Sędziego	-5
Niewłaściwa choreografia, kostium, włosy i makijaż wobec Zasad i Regulacji	- Kostium niezgodny z regułami	-1
	Słowa promocyjne, loga, konotacje religijne, konotacje negatywne	-3
	Prowokacyjny kostium lub choreografia (wliczając w to materiały, takie jak skóra czy lateks)	-5
	- Agresywna, prowokująca choreo i lubieżne zachowanie	Dyskwalifikacja

Dotykanie kratownicy Podczas występu	Surowo zabrania się dotykania lub używania systemu kratownicy podczas występu. Obejmuje to dotknięcie tła, dowolne oświetlenie, które może znajdować się za mogą obszarem sceny, lub wychodząc poza granice. Sportowcy mieć tylko kontakt z rurami (i rekwizytami)	-1 za każde
Ogólne naruszenia zasad	- Użycie obscenicznych gestów, profanacja czy nieakceptowany język użyty prywatnie lub publicznie do jakiegokolwiek sportowego uczestnika	-10
	- Próba uderzenia lub uderzenie oficjała, zawodnika, widza czy innego sportowego urzędnika, wciągając lub nakłaniając innego zawodnika i/lub widza do uczestnictwa w agresywnym lub brutalnym działaniu - Użycie narkotyków (z wyjątkiem dozwolonych medykamentów), konsumpcja alkoholu przed lub podczas uczestnictwa w zawodach - Prezentacja nagości przed, podczas lub po zawodach. - Kilkukrotne lub nagminne naruszenia zasad i regulacji	Dyskwalifikacja

Urazy podczas choreografii

Jeśli w opinii Sędziego Głównego wymagana jest pomoc medyczna dla występującego, Sędzia Główny musi przerwać występ, jeśli występujący nie zrobił tego do tej pory. Jeśli występujący jest w stanie kontynuować swój występ w przeciągu minuty od momentu przerwania, powinien kontynuować od momentu przerwania lub, jeśli to nie jest możliwe, zacząć w kawałku do 10 sekund przed momentem przerwania. Jeśli występujący nie jest w stanie kontynuować programu, żadne punkty nie zostaną przyznane, a występujący zostanie uznany za wykreślonego z listy. To samo dotyczy sytuacji, w której występującemu została dana możliwość kontynuowania występu od momentu przerwania, a układ został przerwany ponownie. Tylko jedno przerwanie jest dozwolone.

Nie jest dozwolone powtórzenie całego układu, z wyjątkiem problemów z muzyką.

Temat / Formularz Techniczny

Instrukcje wypełniania arkusza tematycznego / technicznego: w przypadku spóźnionego arkusza zapoznaj się z karami Master Sędziego i podawaniem fałszywych informacji. Uwaga: arkusz należy wpisać w programie Microsoft Word, używając czarnego druku. Tylko oficjalny formularz temat / karta techniczna IPSF jest dozwolona; odejmuje się -1 za niepoprawny arkusz.

Występujący:

Wstaw imię i nazwisko wykonawcy w przypadku solisty lub nazwiska wykonawców w przypadku duetu.

Kraj/Region:

Wpisz kraj lub region pochodzenia wykonawcy lub sportowców. Wykonawca musi wskazać swój kraj tylko dla wszystkich zawodów międzynarodowych. W zawodach krajowych i otwartych wykonawca musi również wskazać swój region / prowincję / okręg.

Sekcja:

Wstaw sekcję, w którym bierze udział wykonawca z następujących opcji: amatorzy, półprofesjoniści i profesjoniści. Pełne zestawienie sekcji znajduje się w Regulaminie.

Kategoria:

Wpisz kategorię zawodnika, w której będzie brać udział do wyboru spośród: Seniorzy, Mastersi 40+, Duety lub Juniorzy oraz Mężczyźni lub Kobiety, np. Seniorzy Mężczyźni, Juniorzy, Duety.

Data:

Wstaw datę złożenia arkusza. W przypadku przesłania nowego arkusza należy wstawić nową datę przesłania.

Federacja:

Wpisz Narodową Federację aprobowaną przez IPSF, którą reprezentujesz. Jeśli zawody są w kraju, gdzie jeszcze nie ma Narodowej Federacji, zostaw miejsce puste.

Podpis (-y) występującego(-ych): Arkusz musi zostać wpisany przez wykonawcę (wykonawców).

Podpis Trenera: Jeżeli wykonawca (wykonawcy) ma trenera zatwierdzonego przez IPSF, jego lub jej imię i nazwisko można dodać. W przypadku wykonawcy Junior, jeśli wykonawca nie ma trenera zatwierdzonego przez IPSF, wymagane jest wpisanie imienia i nazwiska rodziców lub opiekunów prawnych.

FORMULARZ TEMATU / TECHNICZNY:**FORMULARZ TEMATU / TECHNICZNY ARTISTIC**

Występujący:	Data:
Kraj/Region:	Federacja:
Sekcja:	Kategoria:

TEMAT: Proszę krótko opisz temat swojego występu.**REKWIZYTY (inne niż ludzkie):**

Proszę wpisz wszystkie szczegóły, łącznie z wymiarami, czasem na wniesienie i zniesienie, wymagana pomoc, przechowanie

LUDZKIE REKWIZYTY: Podaj wszystkie szczegóły co dodają oni do twojego występu i ile osób będzie wykorzystanych

Jeśli zdejmujesz kostium opisz jak i dlaczego

Proszę potwierdź konfigurację rur (obrotowa/statyczna) z twojego punktu widzenia

Przez zaznaczenie poniżej potwierdzasz:

- Ja/my dodaliśmy zdjęcia mojego/naszych kostiumu(ów)
- Ja/my dodaliśmy zdjęcia rekwizytów
- Ja/my dodaliśmy muzykę

Przez zaznaczenie potwierdzasz, że twój występ:

- nie zawiera nagości
- nie zawiera broni ani symulacji broni
- nie zawiera niczego co seksistowskie, rasistowskie ani homofobiczne
- nie zawiera przemocy ani konotacji religijnych
- nadaje się do oglądania w rodzinie

Podpis występującego (-ych) :

Podpis trenera :

Mistrzostwa Artistic Pole

REGUŁY I ZASADY



www.polesports.org

COPYRIGHT© IPSF November 2019

Ten dokument jest dokumentem otwartym i może ulegać zmianom.

Definicje

Kategoria odnosi się do grupy wiekowej i płci w każdej sekcji.

Zawody odnoszą się do wszystkich zawodów aprobowanych przez IPSF.

Sekcja odnosi się do poziomu trudności w całych zawodach.

Dokument odnosi się do całego dokumentu.

IPSF odnosi się do International Pole Sport Federation – Międzynarodowej Federacji Pole Sport.

Organizator odnosi się do organizatora zawodów aprobowanych przez IPSF.

Występ odnosi się do zaprezentowanego programu przez zawodnika, od początku do końca, w którego skład wchodzi spiny, przejścia, figury odwrócone, trzymania, pozycje, triki, podnoszenia, akrobacje, gimnastyka, zjazdy, wspinaczka, łapanie, spady, szpagaty i praca na podłodze.

Występujący odnosi się do osoby zaproszonej do udziału w zawodach. **WAPC** odnosi się do World Artistic Pole Championship - Mistrzostw Świata Artistic Pole

1. SEKCJA

- Profesjoniści
- Pół-Profesjoniści
- Amatorzy

1.1. Amatorzy

Występujący, którzy mają podstawowe doświadczenie. W sekcji Amatorów nie może brać udział osoba, jeśli:

- Występowała w Pół-Profesjonalistach lub Profesjonalistach w przeciągu ostatnich lat w narodowych/międzynarodowych zawodach IPSF Artistic Pole i/lub
- Uplasowała się dwukrotnie w pierwszej 3 w sekcji Amatorów w ciągu ostatnich lat w narodowych/Międzynarodowych IPSF zawodach Artistic i/lub
- Jest lub był instruktorem/nauczycielem/trenerem w pole sport/pole dance/pole fitness i/lub
- Otrzymał finansową rekompensatę za występy na rusze lub promocję.

1.2. Pół-Profesjoniści

Występujący, którzy mają większą ilość doświadczenia mogą brać udział w sekcji Pół-Profesjoniści, jeśli:

- Są kursantami zajęć średnio-zaawansowanych/zaawansowanych i/lub
- Są lub byli instruktorami/nauczycielami/trenerami i/lub
- Występujący, który nie występował w sekcji Profesjoniści w ciągu ostatnich kilku lat w zawodach IPSF Artistic Pole i/lub
- Są zawodnikami, którzy umiejscowili się dwukrotnie w pierwszej 3 w sekcji Amatorów w ciągu ostatnich lat w narodowych/Międzynarodowych IPSF zawodach Artistic i/lub
- Występujący, którzy otrzymali finansową rekompensatę za występ na rusze czy promocję.

1.3. Profesjoniści

Sekcja Profesjoniści jest dla najlepszych zawodników, którzy reprezentują swoimi występami najwyższy krajowy poziom. Wstępującymi Profesjonalistami są na ogół:

- Kursanci zajęć zaawansowanych i/lub
- Instruktorzy/nauczyciele/trenerzy, zarówno w przeszłości czy obecnie i/lub
- Występujący, którzy brali udział w sekcji Profesjonalistów w jakichkolwiek narodowych/międzynarodowych zawodach IPSF Artistic Pole i/lub
- Są zawodnikami, którzy umiejscowili się dwukrotnie w pierwszej 3 w sekcji Pół-Profesjonalistów w ciągu ostatnich lat w narodowych/Międzynarodowych IPSF zawodach.

2. KATEGORIE

Każda z następujących kategorii Profesjonalistów muszą być otwarte na narodowym poziomie do kwalifikacji WAPC.

- Juniorzy 14 – 17
- Seniorki 18 – 39
- Seniorzy 18 – 39
- Mastersi 40+
- Duety Mieszane 18+

Wszystkie otwarte zawody muszą oferować sekcje Profesjonalistów dla wszystkich kategorii. Sekcje Pół-Profesjoniści i Amatorzy nie są dostępne w otwartych zawodach.

3. WIEK

Wybór kategorii wiekowej jest ustalony przez wiek zawodnika na koniec roku konkursowego, na czas pierwszego dnia World Artistic Pole Championships.

- Juniorzy - Wiek 14 – 17 na dzień WAPC
- Seniorzy - Wiek 18 – 39 na dzień WAPC
- Mastersi 40+ - Wiek 40+ na dzień WAPC
- Duety – Wiek 18+ na dzień WAPC

**Przykład: Występujący senior, który będzie miał 39 lat na dzień zawodów regionalnych lub narodowych w swoim kraju, ale będzie miał 40 lat na dzień WAPC; Zawodnik musi występować w odpowiedniej dla siebie kategorii zarówno w regionalnych i narodowych zawodach, względem kategorii na WAPC.*

4. PROCES WYBORU ZAWODNIKA

- 4.1. Wszyscy zawodnicy biorący udział w narodowych zawodach muszą być obywatelami danego kraju lub posiadać status rezydenta. Z wyjątkiem tych, którzy biorą udział w kategorii Open.
- 4.2. Terminy muszą być ściśle przestrzegane. Jeśli zawodnik spóźni się ze złożeniem swojej aplikacji, nie będzie mógł wziąć udziału w zawodach. Wszyscy zawodnicy, którzy przesyłają spóźnieni swoją muzykę, otrzymają odjęcia punktów.
- 4.3. Zawodnicy wybierani są poprzez kwalifikacje, tzn. poprzez eliminacje, zawody regionalne lub kwalifikacje wideo. Proces selekcji powinien być określony przez Organizatora narodowych zawodów.
- 4.4. Zawodnik musi być w odpowiedniej dla siebie kategorii wiekowej.
- 4.5. Porządek występowania zawodników musi być określony poprzez weryfikacyjne losowanie.
- 4.6. Wszyscy kwalifikujący się zawodnicy muszą startować w eliminacjach, jeśli jest to wymagane, aby zapewnić sobie miejsce w finale; zawodnicy startują tylko raz.
- 4.7. Zawodnicy mogą ponownie rozpocząć swój występ tylko w następującym przypadku:
 - Technicznych problemów z muzyką.
 - Problemów ze zdrowiem i bezpieczeństwem, np. problemów z niebezpiecznym sprzętem, takich jak przewracająca się rura bądź rozlany na podłodze płyn do czyszczenia. Nie uwzględnia się śliskich rur jako subiektywnego odczucia danego zawodnika.
 - Za wnioskiem głównego sędziego.

**Proszę zauważyć: Jeśli zawodnik podejmuje decyzję o kontynuowaniu swojego występu mimo technicznego problemu (np. z muzyką), nie będzie miał możliwości powtórzenia swojego występu.*

4.8. Najlepsi zawodnicy, z najwyższymi wynikami w poszczególnych kategoriach, zapewniają sobie miejsce w finale.

4.9. Liczba zawodników w finałach dla kategorii Profesjoniści*:

- 10 - 15 finalistów do każdej kategorii, wedle oceny organizatora

**Dokładna liczba uczestników jest znana po zamknięciu eliminacji. Wszystkie kategorie Profesjonalistów muszą się odbyć, aby zapewnić zawodnikom możliwość aplikacji na WAPC; nawet przy zgłoszeniu tylko jednego zawodnika.*

4.10. Zwycięzcami są zawodnicy z najwyższą liczbą punktów w swojej kategorii. Jeśli dwóch zawodników ma jednakową liczbę punktów, zawodnik z wyższą punktacją w choreografii będzie ogłaszany jako zwycięzca.

- 4.11. Tytuł Narodowego lub Światowego Mistrza w Artictic Pole 20XX lub Open Artistic Pole Champion 20XX (jeśli dostępny) we wszystkich kategoriach będzie tytułem dożywotnim.
- 4.12. Zawodnik, który zajmie 1 miejsce w kategoriach Profesjonalistów na zawodach IPSF Artistic aprobowanych przez IPSF otrzyma automatyczną kwalifikację i zostanie umieszczony w Światowym Rankingu IPSF. IPSF zastrzega sobie prawo do wprowadzenia dodatkowych kryteriów kwalifikacji, które zostaną ogłoszone przed WASC.
- 4.13. Zawodnicy z krajów, które nie mają narodowych kwalifikacji podczas swoich zawodów, mogą uczestniczyć w zawodach Open, aby zakwalifikować się na WAPC. Zawodnik z najwyższym wynikiem ze swojego kraju automatycznie zakwalifikuje się do Światowego Rankingu IPSF.

Proces Aplikacji

5. APLIKACJA WSTĘPNA

Niedopełnienie lub błąd w wypełnieniu poniższych punktów może skutkować dyskwalifikacją z zawodów.

- 5.1. Wszyscy zgłaszający się zawodnicy muszą:
 - Pobrać formularz aplikacyjny ze strony organizatora zawodów, wypełnić go, podpisać i zwrócić go na adres mailowy podany przez organizatora, przed podanym terminem. Jeśli nie jest on dostępny na stronie, prosimy skontaktować się z organizatorem, aby go uzyskać. Dotyczy to również zawodników, zgłaszających się do kategorii Open.
 - Wpłacić opłatę startową, która jest nierfundowana. Kwota opłaty startowej powinna być na formularzu zgłoszeniowym.
 - Wysłać swoją muzykę w formacie mp3 na adres email podany w aplikacji, przed upływem wyznaczonego terminu.
 - Wysłać formularz tematu / techniczny w terminie podanym przez organizatora. (Patrz Kary sędziego głównego). Wykonawcy mogą zmieniać szablon tematyczny / techniczny między eliminacjami i finałami. Nowe arkusze należy przesłać w ciągu godziny od zakończenia eliminacji lub w terminie wyznaczonym przez organizatora zawodów
** Uwaga: Odręczne formularze nie będą akceptowane, chyba że organizator określi to w przypadku zmiany arkusza między eliminacjami i finałami. Podpisy mogą być wpisywane.*
 - Dostarczyć informacje dotyczące płci prawnej. Kopia aktu urodzenia musi być dostarczona na życzenie.
- 5.2. Wszystkie aplikacje muszą być wypełnione w narodowym języku danego kraju (lub w języku określonym przez organizatora jako główny). Wszystkie aplikacje dla kategorii Open, muszą być wypełnione w j. angielskim.
- 5.3. Wszyscy zawodnicy powinni być w dobrej formie, zdrowi i nie w świadomej ciąży. Na życzenie zawodnik ma obowiązek dostarczyć zaświadczenie od lekarza jako potwierdzenie swojej dobrej kondycji i zdrowia. Wszystkie informacje będą objęte tajemnicą.
- 5.4. Zawodnicy mogą uczestniczyć w narodowych zawodach w danym kraju, jeśli są jego obywatelami / stałymi rezydentami. W przypadku podwójnego obywatelstwa zawodnik może reprezentować tylko jeden kraj na WAPC. Zawodnik chcący zmienić reprezentujący kraj, musi uwzględnić jeden rok zawodniczy przed taką zmianą.
- 5.5. Aplikacja nie będzie w pełni zakończonym procesem bez spełnienia wszystkich wytycznych i zachowania terminów.

6. WYBÓR MUZYKI

- 6.1. Muzyka zawodnika jest jego prywatnym wyborem; może to być mix wybranej muzyki czy artystów oraz może posiadać tekst.
- 6.2. Muzyka nie może mieć żadnych religijnych ani obraźliwych konotacji. Wulgaryzmy (bez względu na język) są zabronione.
- 6.3. Muzyka musi zostać dostarczona w podanym terminie, inaczej kara punktacyjna zostanie przyznana. Jeśli muzyka nie zostanie dostarczona na 48 godzin przed rozpoczęciem zawodów, zawodnik zostanie zdyskwalifikowany.
- 6.4. Muzyka musi być dostarczona w formacie MP3 lub w formacie określonym przez organizatora, przed upływem terminu podanego przez organizatora i musi być podpisana imieniem i nazwiskiem oraz kategorią zawodnika.

- 6.5. Kopia na płycie CD lub USB powinna być wyraźnie podpisana nazwiskiem, imieniem zawodnika oraz kategorią i dostarczona przy rejestracji. Niedotrzymanie powyższych może skutkować wykluczeniem zawodnika z zawodów.

7. FORMULARZ TEMATU / TECHNICZNY

7.1. Wykonawcy muszą przestrzegać następujących zasad:

- Zawodnicy muszą wypełnić Temat / kartę techniczną w podanych terminach oraz w języku określonym przez organizatora zawodów.
- Arkusz musi być wypełniony czarnym drukiem i napisany na komputerze; odręczne kopie nie będą akceptowane, chyba że organizator zawodów określi inaczej.
- Wykonawcy muszą podpisać każdy formularz; Zatwierdzeni trenerzy mogą również dodać swój podpis.
- Kara za -1 będzie przyznawana za każdy dzień spóźnienia do maksymalnie -5 punktów; po czym zawodnik zostanie zdyskwalifikowany.
- Arkusz musi być wypełniony czarnym tuszem i wpisany w dokumentach Microsoft Word, jak przewidziano - każdy inny format zostanie potrącony. Podpisy należy wpisać.
- Arkusze należy przesłać do organizatora zawodów w podanych terminach.

Proces Rejestracji

8. REJESTRACJA ZAWODNIKA

W przypadku, kiedy zawodnik nie stawi się na rejestracji w terminie, bez wyraźnego powodu, może zostać zawieszony w startach na wszystkich zawodach IPSF na okres jednego roku. Lista zawieszonych zawodników jest publikowana na stronie www.polesports.org. Zawodnik może zrezygnować z uczestnictwa na minimum 21 dni roboczych przed terminem zawodów. Wyjątki są stosowane z medycznych powodów i wypadków, przy których musi być dostarczona do organizatora medyczna dokumentacja i dowód planowanej podróży, najpóźniej na jeden dzień przed zawodami. Zawodnik, który nie pojawia się w dniu rejestracji, ma maksymalnie siedem dni po zawodach na dostarczenie wymaganej dokumentacji potwierdzającej. Nie ma wyjątków od tej reguły. *Zobacz również: Polityka Nieobecności IPSF (IPSF No Show Policy) (załączona poniżej).*

8.1. Wszyscy zawodnicy muszą się stawić i zarejestrować w czasie wyznaczonym przez organizatora. W innym przypadku obowiązuje tylko pozwolenie wydane na piśmie.

8.2. Wszyscy zawodnicy, wliczając duety, muszą okazać dokument obywatelstwa lub rezydentury lub wizy pozwalającej na pracę z kraju, którego są reprezentantami (lub reprezentują w przypadku kategorii Otwartej).

8.3. Wszyscy zawodnicy muszą podpisać zgodę poniższych podczas rejestracji:

- Zasady i Regulacje zostały zaakceptowane.
- Kod Etyki IPSF został przeczytany, zaakceptowany i zawodnik zobowiązuje się zachowywać w sposób godny profesjonalnego sportowca.
- Wszystkie koszty poniesione przez zawodnika są w gestii sportowca, nie organizatora.
- Zrzekają się prawa do wizerunku i wyrażają zgodę na wykorzystanie zdjęć do promocji pole sportu na całym świecie przez IPSF i/lub narodowe federacje zrzeszone w IPSF. Zawodnicy nie otrzymają żadnej rekompensaty za zdjęcia i filmy wykonywane podczas imprezy.
- Wyrażają zgodę na udzielanie wywiadów, bycie filmowanym i fotografowanym przez media zatwierdzone przez organizatora.
- Na przystąpienie do Narodowych lub Otwartych Mistrzostw na własne ryzyko. Wszelkie wypadki czy kontuzje, które mogą wystąpić, są gestii zawodnika, nie organizatora czy IPSF.
- Szanować i pilnować czasu swojej próby i występu.
- Być obecnym podczas ceremonii wręczenia medali, chyba, że nieobecność wynika z powodów medycznych.

8.4. W przypadku powodowania wyraźnych zakłóceń w prowadzeniu zawodów, zawodnik może zostać ukarany lub zdyskwalifikowany, zgodnie z opublikowanymi Zasadami i Regulacjami IPSF.

Występ

Poniższe reguły dotyczą zawodów regionalnych, eliminacji i finałów.

9. CZAS WYSTĘPU

Zawodnik musi przestrzegać poniższych zasad:

9.1. Czas występu nie powinien być krótszy niż 3.30 minut i nie dłuższy niż 4.00 minuty.

9.2. Muzyka będzie wyłączana po 4 minutach.

10. TEMAT

Wszystkie tematy muszą być zatwierdzone przez Master Sędziego na dwa (2) tygodnie przed zawodami. Tematy uznane za nieodpowiednie lub sprzeczne z wytycznymi etyki IPSPF zostaną niezaakceptowane. Prosimy pamiętać, że zawody są konkursem przyjaznym dla rodzin, z udziałem młodych zawodników, a na widowni mogą siedzieć wrażliwi widzowie – proszę upewnić się, że Twój temat jest odpowiedni.

11. KOSTIUM

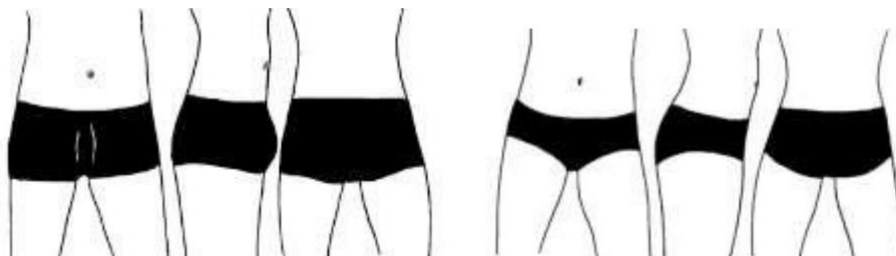
Kostium musi być odpowiedni na zawody artystyczne. Musi w pełni zakrywać miednicę i pośladki wszystkich zawodników i obszar piersi dla zawodników żeńskich. Kostium i rekwizyty muszą być sprawdzone przez Master Sędziego na dwa (2) tygodnie przed zawodami. Występujący będą dyskwalifikowani, jeśli nie będą przestrzegać następujących reguł dotyczących stroju:

11.1. Dwuczęściowy lub wycięty trykot jest dozwolony dla wszystkich zawodników; jednoczęściowy dół jest dostępny tylko dla mężczyzn.

11.2. Górna część kostiumu musi w pełni okrywać obszar biustu u kobiet i nie może ukazywać zbyt mocno dekoltu.

11.3. Niższa krawędź dołu stroju nie może być wyżej niż najniższa linia bioder z przodu (gdzie udo spotyka się z biodrami) i musi w pełni zakrywać kości miednicy. Strój musi zakrywać całkowicie obszar pośladków.

11.4. Spodenki muszą zakrywać linię pośladkową przez całe ciało (tzn. fałdę, gdzie spotyka się pośladek z udem – musi być zakryta)



Męskie szorty

Damskie szorty

11.5. Długie szorty, legginsy lub spodnie mogą być noszone, sukienki również są dozwolone

11.6. Odzież używana do dodatkowej przyczepności ciała, dłoni lub stóp jest zabroniona, chyba że dostarczona zostanie dokumentacja medyczna.

11.7. Buty: zawodnik może występować zarówno w baletkach lub w butach gimnastycznych/do tańca, ochroniaczach stóp/baletkach/trampkach. Szpilki czy wysokie buty są zabronione.

11.8. Kostium nie może zawierać:

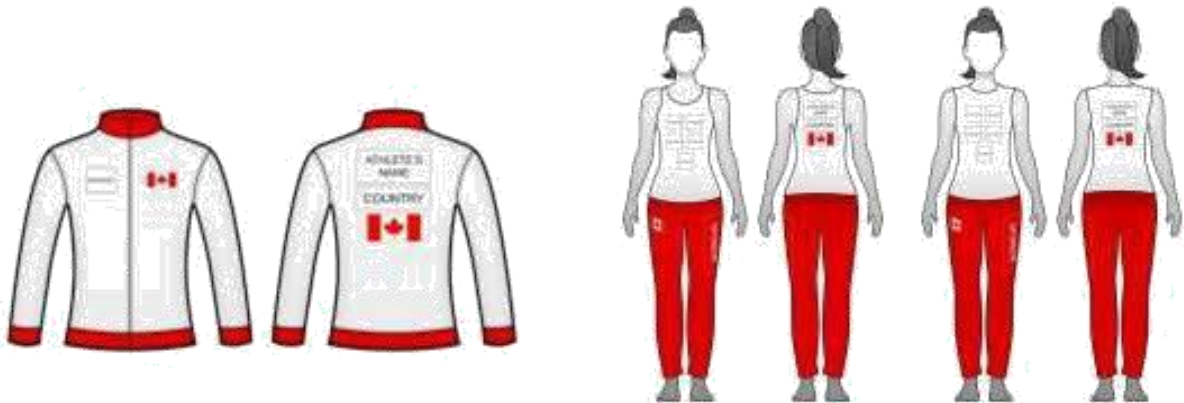
- Bielizny.
- Transparentne ubranie, które nie zakrywa piersi, miednicy i okolic pośladków.
- Skóry, lateksu, PVC lub kauczuku.
- Wszystko, co przeszkadza w wykonywaniu choreografii lub może być zagrożeniem dla zdrowia i bezpieczeństwa.
- Olejek czy balsam na jakąkolwiek część ciała.

11.9. Zewnętrzny kostium, taki jak kurtka, marynarka, peleryna czy czapka mogą być zdjęte, pod warunkiem, że występujący jest pod spodem odpowiednio ubrany. Nieprzestrzeganie tych reguł może skutkować dyskwalifikacją.

11.10. Kostium musi być wolny od logo sponsorów.

- 11.11. Niedozwolone są tatuaże ofensywne: symbole wyższości i rasizmu lub obraźliwe obrazy przemocy. Niewłaściwe tatuaże muszą być przykryte zwykłym bandażem. Makijaż tatuażu jest niedozwolony.
- 11.12. Podczas ceremonii wręczenia medalu na scenę nie można wkładać żadnych toreb / plecaków. Podczas ceremonii medalowej należy nosić dres.
- 11.13. Wszyscy wykonawcy i ich trenerzy zarejestrowani w IPSF muszą mieć dresy zgodnie z wymaganiami określonymi poniżej:

- Dresy muszą być dresami sportowymi i muszą zawierać: pasujące spodnie, T-shirt/bokserkę i bluzę. Bluzy z kapturem/kangurki nie są dozwolone.
- W przypadku wysokiej temperatury dopuszczalne jest wystąpienie w t-shirt'cie/bokserce, zamiast w bluzie, z wyjątkiem ceremonii medalowej.
- Narodowe dresy, zakładane podczas WASC muszą być zgodne z regułami zawartymi w Zasadach i Regulacjach, opisanych w Dodatku 2.
- Tenisówki muszą być noszone wraz z dresami. Bose stopy są również dozwolone. Żadne inne obuwie nie jest dozwolone.
- Członkowie reprezentujący tę samą drużynę muszą mieć te same dresy. Jeśli zawodnik nie będzie reprezentował żadnej konkretnej drużyny/klubu/szkoły/studia/regionu, będzie zobowiązany do zaopatrzenia się w dres Federacji (nie ten sam, co Dres Narodowy).
- Logo Drużyny/klubu/szkoły/studio/regionu muszą być noszone na dresach, zarówno na przodzie, jak i tyle. Wielkość logo nie może przekraczać 10x10cm.
- Jedno indywidualne logo sponsora może być noszone na kurtce i do pięciu (5) logo może być noszone na t-shirt'cie/bokserce. Rozmiar logo nie może być większy niż 10x10cm i musi być mniejszy, niż logo drużyny/klubu/studio/regionu.
- Inne loga, obrazki, napisy nie mogą być wstawiane na dres. Imię, nazwisko i kraj mogą być nadrukowane na dresy.
- Zawodnicy startujący w zawodach Open, są zobowiązani do noszenia dresów swojego kraju. Wszyscy zawodnicy, reprezentujący ten sam kraj, muszą uzgodnić między sobą i nosić ten sam dres. Proszę skontaktować się z IPSF, jeśli potrzebujesz pomocy w koordynacji z powyższym
- Tylko zawodnik i aprobowany trener IPSF mogą nosić oficjalne dresy.



12. REKWIZYTY

Rekwizyty muszą być sprawdzone przez sędziego głównego na dwa (2) tygodnie przed zawodami. Rekwizyty muszą służyć ogólnemu motywowi artystycznemu utworu. Wykonawcy mają 3 minuty na ustawienie i usunięcie rekwizytów. Zostanie odliczone -1 za rozstawianie i ściąganie, które nastąpi poza tym przedziałem czasowym. Wykonawcy zostaną zdyskwalifikowani, jeśli nie będą przestrzegać następujących wymagań rekwizytów:

- 12.1. Wszelkie akcesoria i / lub rekwizyty, które mogą zagrozić bezpieczeństwu wykonawcy lub sprzętu, są niedozwolone. W razie wątpliwości prosimy o kontakt z organizatorami.
- 12.2. Rekwizyty będą niefunkcjonalne - 1 za nieprawidłowe działanie – uszkodzenie itp.

- 12.3. Jeśli ludzie będą wykorzystywani jako rekwizyty, wykonawca musi podać w Arkuszu Tematycznym / Technicznym zakres, w jakim będą wykorzystani, oraz sposób, w jaki dodają oni do opowiadanej historii. Nie więcej niż 3 osoby oprócz wykonawcy będą używane jako „rekwizyty”. Rekwizyty ludzkie nie mogą dotykać rury podczas występu. Ludzkie rekwizyty mogą pomóc wykonawcy (wykonawcom) bez kontaktu z rurą lub podnoszenia wykonawcy (wykonawców), a czas pomocy jest ograniczony do 30 sekund bez kary (patrz kary dla sędziego Mater). Sędzia Główny zastrzega sobie prawo do niedopuszczenia ludzkich rekwizytów, jeśli rekwizyty ludzkie nie biorą czynnego udziału w historii.
- 12.4. Żadna broń lub rekwizyty imitujące broń nie są dozwolone jako rekwizyty. Renderowanie broni jest niedozwolone (tj. broni zabawkowej, łuku i strzały itp.). Broń można jednak przedstawić tylko przy użyciu ludzkiego ciała.
- 12.5. Ciecze nie są dozwolone - woda może być używana, o ile znajduje się w szczelnym, niełamliwym pojemniku (plastik).
- 12.6. Biorąc pod uwagę rekwizyty „lustrzane”: Zdjęcie lustra należy przesłać do sędziego głównego w celu zatwierdzenia z motywem / arkuszem technicznym. Lustro musi być lustrem opartym na ramie, które może stać samodzielnie - nie opierać się o ścianę, rurę itp. - należy podać wyjaśnienie funkcji lustra w kawałku oraz opis tego, czym jest lustro wykonane również z (porcelana, szkło, obramowania drewna itp.).
- 12.7. Nie dozwolone:
- Szkło
 - Konfetti
 - Kanoniki z brokatem
- 12.8. Inne urządzenia powietrzne, które nie mogą być używane jako rekwizyty, obejmują (ale niekoniecznie są ograniczone do):
- “Fabpole”
 - “Lollipop Pole”
 - “Loops” lub “Circus loops”
 - Hammock lub szafry itp.

13. WŁOSY I MAKIJAŻ

- 13.1. Włosy mogą być w jakimkolwiek stylu.
- 13.2. Makijaż może być w jakimkolwiek stylu, odpowiednim do występu.

14. GRIPY

- 14.1. Każdy środek zwiększający przyczepność może być używany, oprócz środków zakazanych na liście dostępnej na stronie IPSF. Proszę zapamiętać, że żaden produkt NIE MOŻE być nakładany na rurę. Gripy mogą być nakładane tylko na ciało zawodnika. Proszę odnieść się do strony IPSF, po pełną listę środków.

15. SCENA

- 15.1. Scena powinna mieć minimum trzy (3) metry przestrzeni z przodu, po bokach i za rurami. Między rurami powinno być od 2.90 do 3.10 m.

16. RURY

- 16.1. Rurami na zawody są mosiężne rury, szerokości 45mm, cztery (4) metry wykorzystywanej wysokości i wykonane z jednego kawałka.
- 16.2. Wszyscy zawodnicy muszą wybrać konfigurację rur. Musi być ona wskazana w aplikacji.
- 16.3. Czyszczenie rur:
- Wszystkie rury muszą być czyszczone przed każdym zawodnikiem przez minimum dwie (2) osoby czyszczące (jedna lub dwie osoby na rurę). Rury powinny być czyszczone całościowo; najpierw mokrą szmatką z płynem odtłuszczającym, potem suchą szmatką/ręcznikiem.
 - Zawodnicy mogą sprawdzić rury przed rozpoczęciem występu i mogą poprosić o ponowne czyszczenie.
 - Zawodnicy mogą czyścić rury samemu, jeśli mają taką potrzebę, jednak muszą używać produktów czyszczących dostarczonych przez organizatora.

- Zabronione jest czyszczenie rur własnymi produktami do czyszczenia. Wyjątkiem są ciężkie alergie, które muszą być udokumentowane medycznie.
- Wszystkie informacje artystyczne zostaną przekazane przez organizatora konkursu.

17. FILMOWANIE

- 17.1. Wszyscy zawodnicy biorący udział w Narodowych bądź Otwartych Mistrzostwach, potwierdzają, iż zrzekają się wszelkich praw do filmowania i fotografii i nie otrzymują żadnej rekompensaty za zdjęcia i filmy wykonane podczas imprezy. Wszyscy sportowcy muszą zgodzić się, że ich zdjęcia mogą być wykorzystane do reklamy, szkoleń, promocyjnych działań oraz w celach komercyjnych przez IPSF i / lub narodowych federacji należących do IPSF.
- 17.2. Wszyscy zawodnicy wyrażają zgodę na wywiady, filmowanie czy fotografowanie przez wszystkie media aprobowane przez IPSF.
- 17.3. Wszyscy zawodnicy muszą wyrazić zgodę na filmowanie / fotografowanie przez cały event, co obejmuje czas przed, w trakcie i po występie, który zależny jest od zawodów (np. warsztaty, wywiady, pokazy itp.).
- 17.4. Filmowanie i fotografowanie nie są dozwolone w przebieralniach, chyba że jest wykonywane za wyraźną zgodą organizatora.
- 17.5. Wszystkie fotografie i filmy pozostają własnością organizatora.

Sędziowanie

18. SĘDZIOWANIE I SYSTEM SĘDZIOWSKI

- 18.1. Ocenianie dodawane przez kolektor.
- 18.2. Punkty są dawane na koniec zawodów.
- 18.3. Sędziowie muszą być oddzieleni od publiczności i występujących przez cały czas.
- 18.4. Sędziowie i zawodnicy zostaną zdyskwalifikowani, jeśli zostaną przytłapani na rozmowie na jakikolwiek temat, podczas trwania zawodów.
- 18.5. Sędziowie nie mogą konkurować w tym samym roku, w którym oceniają. Podobnie sędziowie nie mogą być trenerami uznanymi przez IPSF na zawodach w tym samym roku, w którym oceniają. Organizatorzy zawodów / członkowie komitetu federacyjnego nie mogą konkurować, oceniać ani być trenerem uznanym przez IPSF podczas zawodów, które organizują (chyba, że okoliczności łagodzące zostaną przedstawione zarządowi IPSF na piśmie).

	Athlete	Coach	Chaperone	Judge	Head Judge	Competition Organiser	Federation President
Athlete	X	X	X				
Coach	X	X	X				
Chaperone	X	X	X				
Judge				X	X		
Head Judge				X	X		
Competition Organiser						X	X
Federation President						X	X

Powyższy harmonogram daje przegląd tego, co można zaakceptować (w kolorze ZIELONYM), a w ogóle nie do zaakceptowania (w kolorze CZARNYM), z zastrzeżeniem omówienia przez zarząd IPSF i poniższe zastrzeżenia (RED).

- 18.6 Prezydent Federacji może konkurować, JEŻELI Wykonawca IPSF zostanie o tym poinformowany nie później niż 3 miesiące przed zawodami i spełnione zostaną następujące zastrzeżenia:

Prezydent Federacji nie może wchodzić w interakcje z sędziami lub sportowcami

- Prezydent Federacji nie może wchodzić w interakcje z formularzami sportowców / muzyką / kostiumami ani mieć żadnych poufnych informacji z tym związanych
- Prezydent Federacji nie może ogłaszać / reprezentować federacji na zawodach
- Prezydent Federacji musi najpierw wystartować, aby pomóc przez resztę weekend
- Prezydent Federacji musi przedstawić dowód na istnienie komitetu organizacyjnego, który ma wszelkie interakcje z sędziami i sportowcami
- Prezydent Federacji musi przedstawić dowód, że faktyczny organizator zawodów jest całkowicie odpowiedzialny za wszystko, co związane z zawodami

Jeśli zasady te zostaną złamane, grozi im kara i możliwe zawieszenie.

- 18.7. Panel sędziowski będzie się składał z co najmniej 3 sędziów (2 sędziów i jednego sędziego głównego), ale może składać się z większej liczby sędziów, o ile panel będzie zawsze składał się z nieparzystej liczby sędziów.
- 18.8. W przypadku 5 lub więcej sędziów w panelu, sędziowie opuszczają najniższą i najwyższą ocenę, aby uniknąć stronniczości, chyba że jedna z podanych ocen należy do sędziego głównego. Jeśli 2 wyniki są takie same, tylko 1 zostanie usunięty.

19. DYSKWALIFIKACJA

Zawodnik może zostać ukarany przez Sędziego Głównego za następujące przewinienia (zobacz Kary Głównego Sędziego dla pełnej listy):

- 19.1. Żadne kulturowe czy religijne nawiązanie nie będzie tolerowane.
- 19.2. Żadna profanacja nie będzie dozwolona.
- 19.3. Żadna broń lub rekwizyty, które są używane do oznaczania broni nie będą dozwolone.
- 19.4. Złamanie zasad, regulacji i Kodu Etyki.
- 19.5. Poświadczenie nieprawdy lub podanie niepełnej informacji w formularzu aplikacyjnym.
- 19.6. Dotykanie mocowania lub kratownicy scenicznej podczas występu.
- 19.7. Niedozwolona choreografia czy kostium.
- 19.8. Przybycie spóźnionym na rejestrację i próby bez ważnego powodu.
- 19.9. Przybycie spóźnionym za kulisy przed występem.
- 19.10. Przybycie spóźnionym na scenę, po zapowiedzi.
- 19.11. Niesportowe zachowanie lub przysporzenie złej reputacji zawodom, Organizatorowi czy IPSF.
- 19.12. Zagrożenie życia lub zdrowia zawodnika, sędziego czy widza.
- 19.13. Używanie zabronionych gripów.
- 19.14. Bezpośredni kontakt z gronem sędziowskim podczas zawodów lub bezpośrednia czy pośrednia dyskusja na temat decyzji sędziowskich podczas lub po zawodach.
- 19.15. Używanie wulgarnej języka lub gestów wobec każdego oficjela IPSF.
- 19.16. Brak przesłania Formularza dotyczącego Tematu / Technicznego powyżej 5 dni opóźnienia.

20. WYNIKI

- 20.1. Wszystkie wyniki są zebrane przez komputer.
- 20.2. Wyniki będą ogłoszona na koniec zawodów.
- 20.3. Wyniki będą zamieszczone na stronie organizatora w przeciągu dwudziestu czterech (24) godzin od ceremonii wręczenia medali.
- 20.4. Wszyscy zawodnicy, którzy zakwalifikowali się na WAPC, będą wymienieni na stronie IPSF, w przeciągu dwudziestu czterech (24) godzin.

21. NAGRODY

- 21.1. Podczas Narodowych Mistrzostw, każdy zawodnik walczy o tytuł Mistrza Narodowego/Mistrza Świata Artistic Pole 20XX. W kategoriach Open, każdy zawodnik walczy o tytuł Open Artistic Pole Sports Champion 20XX.
- 21.2. Tylko sportowe buty treningowe lub baletki są dozwolone na scenę podczas ceremonii medalowej.
- 21.3. Każdy uczestnik otrzymuje certyfikat uczestnictwa.

Prawa i Obowiązki

22. PRAWA I OBOWIĄZKI WYSTĘPUJĄCEGO

- 22.1. Wszyscy zawodnicy muszą zapoznać się z zasadami, regulacjami i wszystkimi aktualizacjami.
- 22.2. Wszyscy zawodnicy muszą postępować zgodnie z zasadami IPSF, regulacjami i Kodem Etyki.

- 22.3. Wszyscy zawodnicy muszą podpisać Kod Etyki IPSF i zachowywać się odpowiednio.
- 22.4. Zawodnicy są zobligowani do przedstawienia dokumentów identyfikujących na zawodach.
- 22.5. Wszyscy zawodnicy są w pełni odpowiedzialni za swój stan zdrowia, który umożliwia im występowanie. Aby zapobiec kontuzjom i urazom, zawodnicy nie mogą wybierać elementów, które nie są wystarczająco wyćwiczone i nie czują się w nich pewnie.
- 22.6. Wszyscy zawodnicy biorą udział w Narodowych i Otwartych Mistrzostwach na własne ryzyko i rozumieją, że wszystkie wypadki i urazy są na ich własną odpowiedzialność.
- 22.7. Spożywanie alkoholu lub środków zakazanych przed lub w trakcie występu jest surowo zabronione.
- 22.8. Wszystkie wydatki poniesione przez zawodnika są w jego gestii, nie organizatora. Akceptacja powyższego podpisem, jest wymagana przy rejestracji.
- 22.9. Zawodnicy, którzy biorą udział w międzynarodowych otwartych zawodach zobowiązani są do zakupu Wizy, umożliwiającej wjazd na teren kraju, w którym odbywają się mistrzostwa. Jeśli zawodnik potrzebuje wsparcia w tej sprawie, prosimy skontaktować się z organizatorem.
- 22.10. Wszyscy zawodnicy mają prawo uzyskania wszelkich, dostępnych informacji publicznych, dotyczących systemu oceniania lub informacji ogólnych dotyczących zawodów, które można znaleźć na stronie IPSF: www.polesports.org.
- 22.11. Podczas eliminacji i finałów:
- Zawodnicy muszą występować w swojej kategorii płci, z wyjątkiem kategorii Duety i kategorii, która jest mieszana.
 - Zawodnik musi czekać przed sceną, a na scenę może wejść tylko po zapowiedzi.

23. PRAWA I OBOWIĄZKI ORGANIZATORA

IPSF i/lub Organizator zastrzegają sobie prawo do:

- 23.1. Zmiany zasad i regulacji zawodów lub załączników w dowolnym momencie. Wszystkie zmiany będą ogłaszane natychmiastowo na www.polesports.org.
- 23.2. Aby odwołać się do Głównego Sędziego o przyznanie kary lub dyskwalifikację zawodnika, który złamał zasady i regulację lub Kod Etyki.
- 23.3. Aby odwołać się do Głównego Sędziego o upomnienie lub dyskwalifikację sędziego, który złamał zasady i regulacje lub Kod Etyki.
- 23.4. Aby podejmować decyzje na temat jakichkolwiek kwestii nieuregulowanych w zasadach i regulacjach i Kodzie Etyki przed lub w czasie zawodów.
- 23.5. Organizator musi zapewnić podstawową pierwszą pomoc na wypadek nieszczęśliwych zdarzeń lub wypadków, aby zapobiec jeszcze większym urazom. Przedstawiciel medyczny ma ostateczną decyzję w sprawie zdrowia zawodnika, dotyczącej możliwości kontynuacji występu czy też jego zaprzestania.
- 23.6. IPSF i Organizator nie ponosi odpowiedzialności za utratę czy uszkodzenie rzeczy zawodników lub ogólnodostępnych.

Organizator jest zobowiązany do:

- 23.7. Opublikować wszystkie powyższe zasady obowiązujące na zawodach.
- 23.8. Ogłosić wszystkie zmiany dotyczące zawodów na stronie zawodów lub stronie organizatora zawodów.
- 23.9. Zapewnić dla zawodników pomieszczenia do przebierania i rozgrzewki z dostępem do toalet, które będą oddzielne dla sędziów i widzów.
- 23.10. Sprawdzić zamontowanie rur i je przetestować.
- 23.11. Udostępnić możliwość próby rur dla zawodników przed rozpoczęciem zawodów.
- 23.12. Zorganizować czyszczenie rur przed każdym występem.
- 23.13. Zapewnić komisję sędziowską wraz ze wszystkimi niezbędnymi informacjami na temat zawodów.
- 23.14. Zapewnić tymczasową opiekę pierwszej pomocy na wypadek nieszczęśliwych zdarzeń.
- 23.15. Zapoznać się z Formularzem Tematu / Technicznym i ustalić czy kostium, rekwizyt, obuwie czy jakakolwiek inna część występu nie zniszczy rury czy sceny. Następnie do Organizatora należy ustalenie szczegółów z Sędzią Głównym.

Skargi i Odwołania

24. SKARGI OGÓLNE

- 24.1. Zawodnicy nie mogą odwoływać się od swoich wyników; ocena sędziego jest ostateczna.
- 24.2. Kolejne skargi dotyczące innych kwestii muszą być w formie pisemnej, do organizatora, w ciągu 7 dni roboczych.
- 24.3. Po więcej informacji, prosimy o kontakt z organizatorem.

System Oceniania IPSF

Ta sekcja zawiera informacje dla występujących oraz ich trenerów, na temat systemu sędziowania używanego podczas Narodowych Mistrzostw i wyjaśnia, jak przyznawane są punkty, kiedy są ogłaszane wyniki finałowe oraz kilka dodatkowych informacji, które mogą się przydać.

Osobisty wynik

Twój osobisty wynik będzie ogłoszony na koniec wszystkich występów. Żadna inna komunikacja z panelem sędziowskim nie będzie wprowadzona.

Finałiści (W przypadku eliminacji)

Finałiści z każdej kategorii, w przypadku eliminacji wideo, będą ogłoszeni na stronie organizatora w przeciągu 14 dni po oficjalnym zakończeniu przyjmowania aplikacji.

Finały

Wyniki wszystkich kategorii finałowych będą ogłaszane na zakończenie zawodów, podczas ceremonii nagród. Zawodnicy muszą być gotowi do wyjścia na scenę na zawołanie, na mniej więcej 15 minut po zakończeniu ostatniego występu. Każda kategoria będzie proszona na scenę, a zwycięzcy będą ogłaszani wraz z ich wynikami końcowymi. Wszystkie wyniki końcowe będą również publikowane na stronie zawodów, a zakwalifikowani na WAPC w światowym rankingu IPSF.

Przewodnik po Twoich wynikach

Proszę zobacz formularz oceniania i załączone zasady.

POLITYKA IPSF NIEPOJAWIENIA SIĘ NA ZAWODACH

Cel

Ta polityka określa podejście International Pole Sports Federation (IPSF) do zawodników, którzy zgłosili swoje uczestnictwo w zawodach narodowych i międzynarodowych i nie wzięli udziału w ewencie.

Kontekst

Polityka ta została wprowadzona jako rezultat pojawiania się sytuacji, w których zawodnik nie pojawia się, mimo zgłoszenia, na zawodach, bez poinformowania o tym fakcie organizatorów. Pozwala to wyeliminować następujące problemy:

- Zniechęcenie innych zawodników uczestniczących w zawodach
- Powodowanie opóźnień dla organizatorów
- Rozczarowanie widzów i fanów
- Poważne zakłócenie przebiegu zawodów
- Tworzenie problemów ze sponsorami

Oczekiwanie Informowania Organizatora Zawodów

Zawodnicy, którzy nie mogą uczestniczyć w zawodach, a dokonali swojego zgłoszenia, powinni spełnić przynajmniej **jedno** z poniższych oczekiwań, wedle powodu, dla którego nie mogą się pojawić oraz w zależności na ile przed zawodami taki fakt ma miejsce:

1. Zawodnik ma obowiązek poinformować organizatora narodowych bądź międzynarodowych zawodów o swojej nieobecności. Limit czasowy na powyższe to **trzy tygodnie** przed data zawodów. W gestii zawodnika jest poznanie ostatecznej daty.
2. Zawodnik, który musi zrezygnować z uczestnictwa po wyznaczonej dacie, jest zobowiązany poinformować organizatora najszybciej, jak to tylko będzie możliwe (akceptowane jest, aby ten fakt zgłosił kto inny w imieniu zawodnika). Dokumentacja medyczna (z kopią przetłumaczoną na język angielski, jeśli oryginał nie jest w tym języku) musi zostać dostarczona do organizatora.
3. Zawodnik, który nie ma zdrowotnego powodu, aby nie uczestniczyć w zawodach, powinien w skrócie opisać swoją sytuację i przestać organizatorowi zawodów, a jego przypadek zostanie oceniony przez Zarząd IPSF czy podany powód jest wystarczający. Jeśli nie, powyższe sankcje zostaną zastosowane.

IPSF Procedury Powiadamiania

1. Zawodnik ma do **siedmiu dni** po zawodach czas, aby przestać wymienione powyżej informacje.
2. Jeśli formularze nie zostaną przesłane w ciągu **siedmiu dni**, IPSF prześle zawodnikowi informację, że zostaje zarejestrowany z sankcją **niepojawienia się na zawodach**.
3. Jeśli nie będzie na powyższą wiadomość odpowiedzi, IPSF rejestruje zawodnika jako nieobecnego na zawodach, oraz nałoży na niego sankcje (opis poniżej).
4. Aby zarejestrować apelację, zawodnik musi to zrobić w ciągu **siedmiu dni** od otrzymania potwierdzenia o zarejestrowaniu jako nieobecny na zawodach. Apelacja będzie rozpatrywana przez Komisję Wykonawczą IPSF.

Sankcje

Zawodnik, który nie spełni wszystkich kryteriów związanych z polisą niepojawienia się na zawodach, zostanie zarejestrowany jako nieobecny, oraz dostanie zakaz brania udziału we wszystkich regionalnych, narodowych i międzynarodowych zawodach IPSF, na okres jednego roku, liczonego od daty zawodów. Cała lista (nazwiska i zawody) jest publikowana na stronach IPSF.